

壹、前言

教育乃百年大計，不僅培育一個人的品德、智識，更深遠影響整體社會的發展，可謂國民素養及國家競爭力的根本，對居於少數的原住民族群而言，同時亦為族群發展之重要關鍵。隨著社會對教育漸趨重視，除了普及基本義務教育外，高等教育的需求亦大量增加。但臺灣原住民族飽嘗殖民之苦，歷經不同政權統治，各政權依其目的推行不同教育殖民政策，例如：荷治時期為傳教、貿易所需，教導平埔族群羅馬字母（黃秀仍，2015）；明清時期建立孔廟、書院，推行儒家思想（梁其姿，1997）；日殖時期引進近代西方教育制度，並施行國（日）語教育（何欣泰、何思慎，2009），針對原住民推出「蕃秀才」特別教育計畫，「理蕃」殖民目的不言而喻（張耀宗，2009）；國民政府遷臺初期，為去除日本化，強制推行國語教育（蔡明賢，2009），為提升教育水準及培育人才，於1968年起實施九年國民義務教育（黃芳玫，2001），種種政策皆旨在培養原住民成為符合國家標準的國民，卻忽視培養並延續其族群文化發展所需的文化認同及能力。

1950年代，臺灣僅有四所大專校院，歷經1970年代禁立私校、1980年代重新開放後，目前共有158所大專校院。依據教育部（2016a）96~105學年大專校院新生錄取率統計資料顯示，多元入學（甄選）最低錄取率為73.2%，最高則為80.5%；聯招（指考）錄取率最低為88%，最高達97%。因此，目前因大學入學門檻大幅降低，已由過去學科能力取向（低錄取率）轉變為個人興趣導向（高錄取率）。

臺灣原住民族人口數目前約占總人口數的2.4%。依據教育部（2016b）96~105學年原住民學生概況統計，原住民學生占全國學生數比率約1.5%~2.0%。觀察這10年來各級學校原住民學生占全國學生

的比例，可見專科的比率從2.5%逐年成長至5.2%，大學則從1.1%漸增至最高1.9%，研究所亦從0.3%微幅增加至0.8%（如圖1所示）。綜言之，原住民學生即使在大專校院就學門檻下降的有利條件下，高等教育尤以大學以上學生人數仍低於占全臺之人口比例（如圖1所示），造成此現象之因素值得進一步深入探究。

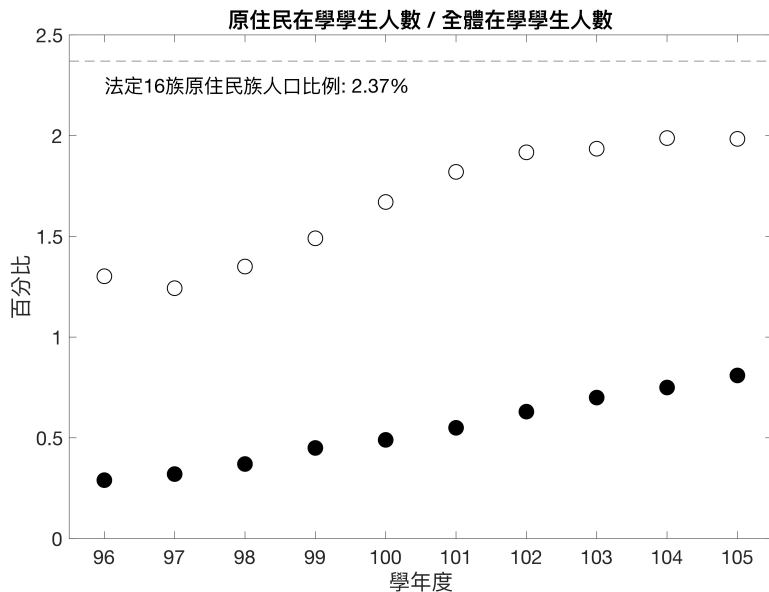


圖1 96~105學年度大專校院原住民學生人數比例。空心圓圈代表大專校院以上原住民學生人數比例，實心圓圈代表研究所人數比例。

再者，過往甚少研究探討原住民大專生所就讀各系所的分配比例是否有所失衡或是集中的現象。此外，針對原住民大專校院學生所就讀領域的分布，相對於全國大專校院學生所就讀領域的分布對比，也鮮少有相關的研究。在缺乏豐富的學術研究和長期的統計整理下，較無法全盤瞭解原住民各領域人才失衡的情況和原因，亦將導致長期教育政策和規劃無法針對原住民社會需求培育適當人才。根據甄曉蘭與